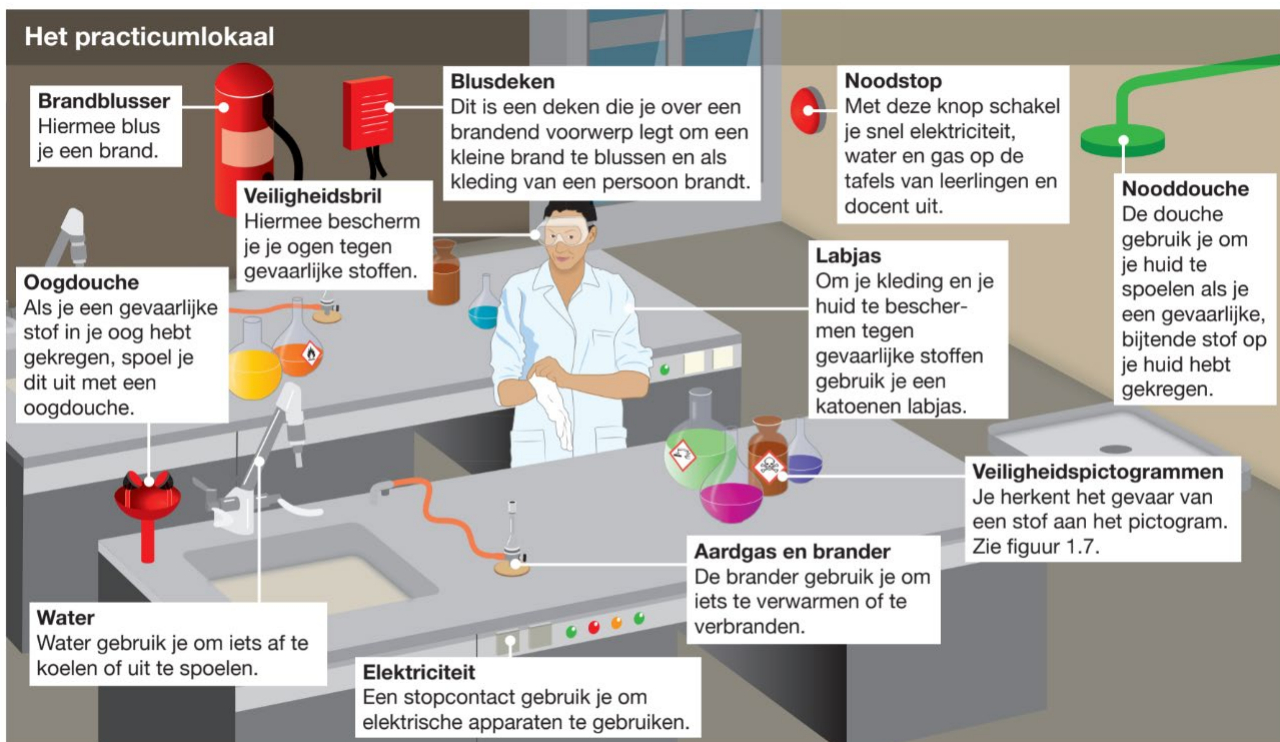


# Veilig practicum

## Secties Biologie, Natuurkunde, Nlt en Scheikunde



# Veilig practicum

In dit protocol staan de veiligheidsregels die gelden voor alle practicumlokalen op alle locaties van het Coenecoop College voor de vakken biologie, natuurkunde, nlt en scheikunde. Verder vind je hier informatie over hoe te handelen bij een ongelukje.

1. Ga nooit zonder toestemming het natuur/scheikunde lokaal of de TOA ruimte binnen. Toestemming krijg je van je docent of technisch onderwijs assistent (TOA).
2. Zorg ervoor dat je weet waar je de nooduitgang(en), veiligheidsmiddelen (brillen, blusmiddelen, (oog)douche, branddeken e.d.) en de noodschakelaar kunt vinden. Oneigenlijk gebruik ervan is verboden.
3. Tijdens een practicum is het dragen van een laboratoriumjas (witte jas) meestal verplicht; je docent vertelt je wanneer je de witte jas moet dragen. Tassen moeten onder de tafels worden geschoven.
4. Bij sommige practica is het dragen van een veiligheidsbril verplicht; je docent vertelt je wanneer je de veiligheidsbril moet dragen. Als je zelf al een bril draagt, hoef je geen veiligheidsbril te dragen.
5. Wanneer je een laboratoriumjas moet dragen, moeten lange haren worden samengebonden.
6. Werk rustig en netjes. Het is verboden om in het natuur/scheikunde lokaal te rennen en te stoeien.
7. Voorkom morsen van stoffen op boeken, tas of meubels. Was altijd je handen na het practicum.
8. Eten, drinken en kauwgom gebruiken is in het natuur/scheikunde lokaal ten strengste verboden!
9. Voer geen proeven uit zonder toestemming; volg altijd het voorschrift uit het boek of de aanwijzingen van je docent en TOA.
10. Raak stoffen nooit met je handen aan, maar gebruik altijd een lepel of spatel; gebruik kleine hoeveelheden stof.
11. Meng stoffen nooit zomaar met elkaar! Doe altijd de deksels of dopjes op potjes of flesjes.
12. Richt een reageerbuis nooit op jezelf of anderen.
13. Het is verboden om in het natuur/scheikunde lokaal te spelen met aanstekers, gasbranders, gas- en waterkranen, spuitflessen en andere materialen.
14. Zet branders, glaswerk en dergelijke nooit te dicht bij de rand van de tafel. Gebroken glaswerk moet altijd direct te worden opgeruimd.
15. Laat de gasbrander niet onnodig aan; wanneer je een brandende gasbrander even niet gebruikt, is de vlam altijd geel!
16. Ruim op tijd alles op. Maak gebruikt glaswerk schoon en breng alle spullen terug naar de plaats waar ze vandaan komen. Volg de aanwijzingen van je docent en TOA. Laat de practicumtafel schoon en droog achter.

**Ken de veiligheidsregels en pas ze altijd toe.**

## Wat te doen als er toch iets gebeurt?

Als je je goed aan de regels houdt is de kans op ongelukken erg klein. Hieronder zie je welke maatregelen je neemt als er toch een ongelukje gebeurt.

1. Hand verbrand? Koel minimaal 10 minuten met lauw, stromend water.
2. Kleding of haar in de brand? Gebruik nooddouche of branddeken. Zodra het vuur gedoofd is begin je met koelen zoals hierboven beschreven.
3. Iets in het oog? Gebruik de nooddouche.
4. Chemicaliën op je handen? Meteen je handen goed wassen.
5. Agressieve stoffen op je kleding? Indien mogelijk kleding uittrekken en huid spoelen met veel water.
6. Gemorste chemicaliën, water op de vloer of gebroken glaswerk moet onmiddellijk opgeruimd worden.
7. Bij onwel worden of letsel: **altijd** docent of TOA waarschuwen.

**Bij alle bovenstaande punten stel je ook meteen de docent en/of TOA op de hoogte, zodat zij je verder kunnen helpen.**